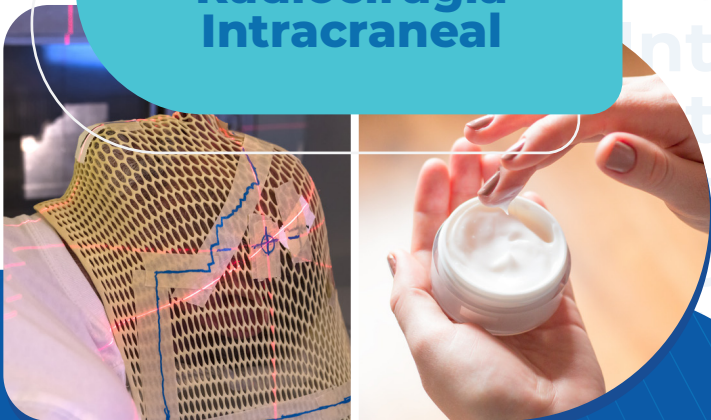
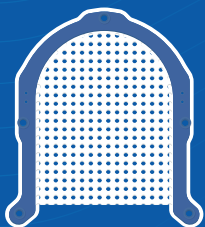


## Cuidados en la Radiocirugía Intracraneal

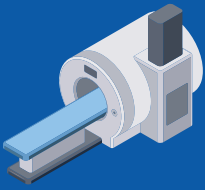


Apreciado usuario (a): en este folleto usted encontrará recomendaciones que pueden ayudarle a manejar los efectos secundarios producidos por el tratamiento de radiocirugía intracraneal.

**La radiocirugía intracraneal es un tratamiento con radioterapia de alta precisión para tratar diferentes tumores en la cabeza, así como malformaciones arteriovenosas, entre otros.**



Para este tratamiento es necesario la colocación de una máscara de inmovilización sobre la cara, se recomienda que respire suavemente y permanezca tranquilo (a) durante la sesión.



Durante la sesión será monitorizado por cámaras, cada sesión durará entre 15 a 30 minutos.

**Después de la radiocirugía intracraneal se pueden presentar algunos efectos secundarios que pueden variar de persona a persona:**

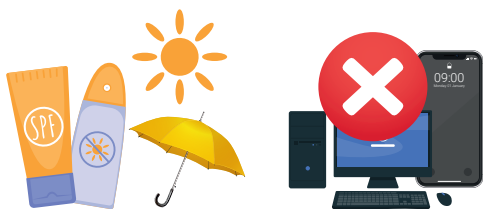


- Dolor o sensación de “presión” en la cabeza.
- Debilidad o cansancio.
- Mareos.
- Náuseas o vómito.
- Caída del cabello.
- Enrojecimiento o descamación de la piel.
- Cambios en la visión (depende del área tratada).
- Cambios en la audición (depende del área tratada).
- Cambios en la memoria y la concentración (depende del área tratada).

## Consejos prácticos



- Después de su radiocirugía intracraneal descanse en casa, no realice actividades que requieran esfuerzo físico.
- Recuerde tomar puntualmente los medicamentos para manejo en casa.
- Conviva con sus familiares de manera habitual, durante este tratamiento usted no emite radiación.
- Hidrátese la piel con la crema recomendada por el médico.



- Utilice un jabón suave para su higiene personal, seque la piel con toques evitando frotar la piel con la toalla.
- Utilice un champú suave y un cepillo de peinar de cerdas suaves.
- Proteja la piel del sol utilizando sombrilla y protector solar.
- En lo posible utilice rasuradora eléctrica para retirar el vello de la barba, esto con el fin de evitar cortaduras en la piel.
- Evite realizar actividades que requieran concentración como trabajos en tabletas, computadores o celulares.

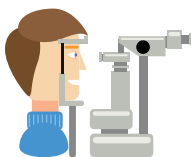
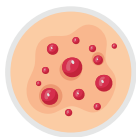
- Manténgase en un ambiente tranquilo sin ruido.
- Hidrátese con líquidos de su preferencia (agua, suero, té, aromáticas o infusiones) evitando bebidas azucaradas o ácidas como naranja o limón.
- Evite alimentos fritos, picantes o muy condimentados prefiera una alimentación ligera o saludable. Coma en porciones pequeñas varias veces durante el día.
- Evite fumar o tomar bebidas alcohólicas durante el tratamiento.
- Informe al personal de salud si ha presentado cambios en su estado salud.
- Asista a su cita de control con su médico radioterapeuta.



**Nota:** Después de terminar su radioterapia, es importante continuar con el cuidado de la piel durante un mes y seguir con las recomendaciones de dieta dadas por el personal de salud.

## Consulte a su médico o enfermera(o) si presenta:

- Dolor intenso en la cabeza.
- Náuseas o vómito.
- Inflamación, enrojecimiento en la piel.
- Cambios en la visión o audición.



## ¿Cuándo acudir al servicio de urgencias?



- Dolor intenso en la cabeza.
- Convulsiones.
- Vómito en proyectil (es decir, sale disparado de la boca).
- Dificultad para hablar o caminar.
- Desmayo o pérdida conciencia.

A continuación, lo invitamos a dar clic en el siguiente botón para evaluar su comprensión de las orientaciones dadas.

**Haz clic aquí**



Para mayor información comuníquese al teléfono:

**607 700 8000**

**Extensiones:**

- **2013** Enfermería Radioterapia
- **2003** Sala Comandos Acelerador  
Líneal Clinac IX
- **2015** Consulta externa

**Centro de Cáncer y  
enfermedades Hematológicas  
Virgilio Galvis Ramírez**

**#FoscaTeCuida**



**[https://edufoscal.com  
/comunidad/pacientes  
cancerF](https://edufoscal.com/comunidad/pacientes/cancerF)**

