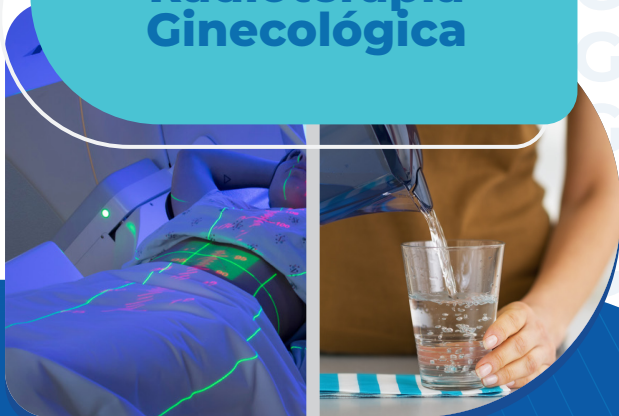


Cuidados en la Radioterapia Ginecológica

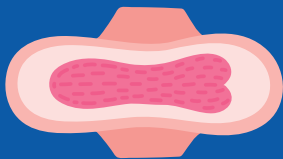


Apreciada usuaria: en este folleto usted encontrará recomendaciones que pueden ayudarle a manejar los efectos secundarios producidos por el tratamiento de radioterapia ginecológica, es decir, dirigida al endometrio, ovario, cuello del útero, vagina o vulva.

Algunos efectos son:



- Debilidad o cansancio.
- Pérdida del apetito.
- Náuseas.
- Dolor o cólico abdominal.
- Inflamación o hinchazón del abdomen bajo.
- Cistitis o inflamación de la vejiga que puede causar aumento en la frecuencia para orinar.
- Ardor o dolor para orinar.
- Diarrea.
- Dolor para hacer deposición.



- Inflamación de hemorroides y sangrado al hacer deposición.
- Enrojecimiento o irritación de la piel del ano.
- Irritación de la mucosa de la vagina.
- Dolor durante la relación sexual.
- Estenosis de la vagina posterior a la radioterapia (la vagina se estrecha por el proceso de cicatrización después de terminada la radioterapia).
- Cambios en los periodos menstruales.
- Sangrado vaginal.
- Niveles bajos de hemoglobina.

Consejos prácticos



• Después de su radioterapia descanse en casa, no realice actividades que requieran esfuerzo físico.



• Recuerde tomar puntualmente los medicamentos para manejo de gases y estreñimiento.



• Proteja la piel del sol utilizando sombrilla y protector solar.

• Asista a los controles semanales para su seguimiento.



• Lávese las manos constantemente sobre todo antes de comer o después de ir al baño.



• Si actualmente toma medicamentos para el control de enfermedades crónicas en casa, debe consultar con el personal de salud acerca de la continuidad de los mismos.



- Si tiene tratamiento de quimioterapia de forma simultánea, informe los cambios o suspensiones de los tratamientos al personal de enfermería.
- Si tiene tratamiento de braquiterapia de forma simultánea, recuerde que el día que se hace braquiterapia NO debe recibir radioterapia

Alimentación



- Coma en porciones pequeñas varias veces durante el día.
- Hidrátese con líquidos de su preferencia (agua, suero, té, aromáticas o infusiones) evitando bebidas azucaradas o ácidas como naranja o limón.
- Evite alimentos fritos, ácidos, picantes o condimentados que pueden inflamar y ocasionar gases en el colon.
- Evite alimentos productores de gas en el colon como: verduras crudas, granos frescos o secos como frijoles, lenteja, garbanzo, arveja, las coles como lechuga, repollo, brócoli o coliflor, lácteos y sus derivados, bebidas con gas, consulte las inquietudes para su dieta con el personal de salud.

- Siga las recomendaciones de la toma de agua antes de su sesión de radioterapia.
- Después de terminar su radioterapia es importante seguir con las recomendaciones de dieta dadas por el personal de salud.

Cuidados de la piel

- Hidrátase la piel con la crema recomendada por el médico.
- Utilice un jabón suave para su higiene personal, seque la piel con toques evitando frotar la piel con la toalla.
- Realice asientos con infusión de manzanilla o caléndula a temperatura al ambiente, esto ayudará a desinflamar la piel del ano y área genital.
- Aplíquese los supositorios o ungüentos recomendados por el personal de salud.



Después de terminar su radioterapia, es importante continuar con el cuidado de la piel durante un mes.

Manejo de la Diarrea



- Una vez inicie la diarrea es importante hidratarse tomando suero oral y líquidos de su preferencia como aromáticas, infusiones, caldos o consomés.
- Lleve una cuenta del número de las deposiciones, cantidad, consistencia y color.
- Cada vez que haga deposición tome un vaso de suero oral o líquidos de su preferencia; debe evitar la leche, bebidas con gas o azucaradas.



- Suspenda la leche de magnesia durante los días que ha presentado la diarrea, reinicie una vez ha superado la diarrea.



- Coma alimentos ricos en potasio y sodio como: plátano, caldos de papa, arroz, yuca, sopa de pastas (fideos); frutas como manzana, pera, durazno, banano y guayaba.



- Use paños húmedos o papel higiénico húmedo para proteger la piel del ano y humecte la piel con la crema formulada por el personal médico.

- Consulte con el personal de salud acerca de los medicamentos adecuados para el manejo de la diarrea.

Vida sexual



- Durante el tratamiento de radioterapia puede sentir disminución del deseo sexual, consulte con el médico o enfermera de radioterapia acerca de la actividad sexual que es conveniente para usted.



- La mucosa de la vagina puede irritarse o perder su lubricación ocasionando molestia o dolor durante la relación sexual, utilice lubricantes o hidratantes vaginales a base de agua.



- Antes de iniciar su tratamiento converse con su médico acerca de sus deseos sobre tener hijos, con el fin de buscar alternativas como preservar sus óvulos.

- Es importante utilizar un método de planificación familiar efectivo durante el tratamiento.



- Converse con su pareja sobre las posiciones que le resulten más cómodas durante la relación sexual, dado que durante tratamiento aumenta la sensibilidad y el dolor en estas zonas.



- En algunos casos, las relaciones sexuales 2 o 3 veces a la semana pueden ayudar a evitar la estrechez de la vagina después de la radioterapia, en caso de no tener pareja se puede utilizar un dilatador vaginal (tipo consolador) de acuerdo al tamaño de su vagina; consulte con el personal de salud lo más conveniente para su caso.

Recomendaciones después de terminar la radioterapia Ginecóloga



- Suspenda la leche de magnesio, puede continuar con la tabletas anti gases si estos le generan malestar en el colon, continúe por el tiempo que usted considere necesario.



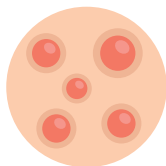
- Luego de dos a cuatro semanas después de terminar la radioterapia, usted podrá consumir nuevamente los alimentos que comía antes del tratamiento, incorpórelos de forma gradual.



- Dos semanas después de terminada la radioterapia se deben fortalecer los músculos de la pelvis, para esto debe contraer el ano y apretar las nalgas durante 3 a 5 segundos muchas veces al día, continúe estos ejercicios hasta que su médico lo indique.

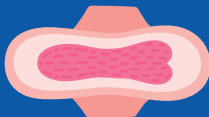
Consulte a su médico o enfermera de radioterapia si presenta:

- Dolor e inflamación en el pelvis.
- Enrojecimiento o ampollas en la piel de la pelvis, ano, o zona genital
- Diarrea.
- Ardor o dificultad para orinar.
- Dolor para hacer deposición.



¿Cuándo acudir al servicio de urgencias?

- Fiebre superior a 38° (medida con termómetro).
- Dolor intenso en la pelvis.
- Convulsiones.
- Sangre en orina o heces fecales.
- Diarrea no controlada.
- Desmayo o pérdida conciencia.
- Sangrado vaginal abundante.



A continuación, lo invitamos a dar clic en el siguiente botón para evaluar su comprensión de las orientaciones dadas.

Haz clic aquí



Para mayor información comuníquese al teléfono:

607 700 8000

Extensiones:

- **2013** Enfermería Radioterapia
- **2003** Sala Comandos Acelerador
Líneal Clinac IX
- **2015** Consulta externa

**Centro de Cáncer y
enfermedades Hematológicas
Virgilio Galvis Ramírez**

#FoscaTeCuida



EDUFOSCAL
Conocimiento sin límites

**[https://edufoscal.com
/comunidad/pacientes
cancerF](https://edufoscal.com/comunidad/pacientes/cancerF)**

